

La lettre de l'association sans but lucratif
Centre Local de Promotion de la Santé de Charleroi-Thuin

Avenue Général Michel
6000 Charleroi
Tél. : 071 / 33.02.29
secrétariat@clpsct.org

A LA UNE

Quartier de vie

En relançant l'appel 'Quartier de vie' pour les années 2006 à 2008, la Fondation Roi Baudouin souhaite lui donner une priorité nouvelle : encourager la participation d'habitants qui ne s'impliquent pas encore dans la vie de leur quartier ou village.

Les projets proposés peuvent concerner tous les aspects de la qualité de vie locale. L'appel s'adresse aux habitants ainsi qu'aux associations ou instances publiques présentes dans les quartiers.

Candidatures pour le prochain jury jusqu'au 15 septembre 2007 (prochaine échéance : le 31 mars 2008). Plus d'infos : http://www.kbs-frb.be/code/page.cfm?id_page=125&id=1003



et Nalinnes.

En matière de promotion de la santé, Marie-Astrid Attout-Berny se préoccupe tout particulièrement de la qualité de vie des habitants et de leur participation à la vie locale.



Depuis le début des années 2000, une antenne locale du Centre Local de Promotion de la Santé de Charleroi-Thuin y fonctionne avec bonheur. Les cinq bibliothèques de l'entité étant organisées en réseau, un service de documentation y est accessible. Des jeux pouvant servir à la prévention, des documents, des dépliants spécialisés, des livres sont mis à la disposition des habitants et des enseignants qui sont les relais privilégiés par rapport aux enfants.

Marie-Astrid Attout-Berny nous présente quelques-unes des réalisations de sa commune : « Pour chaque échevin(e), la question de l'information des citoyens est essentielle. Nous essayons de diffuser au mieux les informations que nous recevons dans chacun de nos départements. Nous sommes souvent sur le terrain et nous rencontrons régulièrement les habitants. Notre bulletin communal est utilisé dans cette optique d'implication de la population. Nous venons, par exemple, de mener une campagne de sensibilisation sur l'environnement et les pollutions. Avec des institutions spécialisées et en association étroite avec tous les acteurs de la santé oeuvrant dans la commune, nous organisons des rencontres sur des sujets comme le handicap, le don d'organes, l'ostéoporose, le diabète, les maladies touchant les personnes âgées... »

Il est vrai aussi qu'un important travail a été réalisé au sein de la commune pour qu'elle obtienne le label Handicity visant à encourager l'intégration des personnes handicapées dans tous les aspects de la vie communale. Des actions ont été menées pour adapter les bâtiments en facilitant l'accès et la mobilité des personnes handicapées.

PHOTOMATON

Pour les édiles de la commune de Ham-sur-Heure – Nalinnes, les questions de la qualité de la vie, de la promotion de la santé et de la participation des citoyens sont prioritaires...

Parmi ces élus locaux, Marie-Astrid Attout-Berny est devenue Echevine de l'entité communale d'Ham-sur-Heure – Nalinnes en 2000. Ses attributions actuelles sont l'environnement, le patrimoine historique, les affaires sociales, la petite enfance, le troisième âge et les associations patriotiques.

Semi-rurale, la commune d'Ham-sur-Heure –Nalinnes compte environ 13.500 habitants et regroupe les anciennes localités de Jamioulx, Ham-sur-Heure, Cour-sur-Heure, Marbaix-la-Tour

Par ailleurs, au sein de l'entité d'Ham-sur-Heure –Nalines, les concertations en matière de santé sont multiples. Ainsi, les médecins sont organisés en association et se voient régulièrement. Si des problèmes particuliers sont relevés, selon les cas, le C.P.A.S., les acteurs de la santé travaillant pour la petite enfance, le service d'urgence sociale, le centre de logopédie, le comité des seniors représentant toutes les amicales de pensionnés, les infirmières, les kinésithérapeutes... sont associés à la réflexion. La discussion et l'évaluation, à tous les niveaux, sont encouragées pour prendre les mesures adéquates et agir au mieux pour la population.

Dans le cadre du Plan de Prévention Proximité, en liaison avec la police communale, un effort tout particulier est consacré à la prévention contre l'usage des drogues et les assuétudes en général.

Pour toute information complémentaire :

Marie-Astrid Attout-Berny
Echevine

Rue Vandamme, 64 - 6120 Jamioulx
GSM : 0478/494.887

Courriel : maattoutberny@ham-sur-heure-nalines.be

Administration communale de Ham-sur-Heure - Nalines
Château communal
Chemin d' Oultre Heure 20
6120 - Ham-sur-Heure - Nalines
Tél.:071/21.73.46

Antenne locale du C.L.P.S. de Charleroi-Thuin
C/o Nathalie Yernaux
Bibliothèque
Place du Centre
6120 Nalines
071 218841

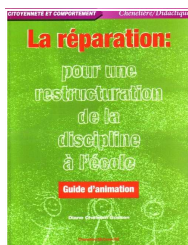
Votre avis nous intéresse !

Une évaluation des besoins en matière de documentation et de services documentaires est actuellement lancée. Les résultats de cette enquête serviront à adapter au mieux notre centre de ressources aux besoins des utilisateurs. Un questionnaire vous sera prochainement envoyé par courriel afin de recueillir votre avis à ce sujet. Merci de votre collaboration !

OUTILS D'ANIMATION

La réparation: pour une restructuration de la discipline à l'école

CHELSON GOSSEN D., Editions Chenelière Didactique, collection "Citoyenneté et comportement", Montréal, 1997, 137 p.



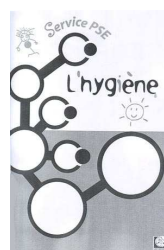
Un guide d'animation autour du concept de "réparation" qui nous vient du Canada, à la fois pragmatique et porté par des valeurs éthiques de la relation à l'autre. Il promeut un enseignement non coercitif et s'appuie sur l'idée que les enfants sont capables de partager notre parti pris pour la coopération et la sollicitude.

La réparation est une approche de la discipline qui reconnaît que les jeunes un droit à l'erreur, qu'elle est une occasion d'apprentissage. Chacun est conscient de ses erreurs et la réparation fortifie le fautif, c'est-à-dire l'aide à devenir la personne qu'il veut vraiment être. Elle s'appuie sur le contrat social et permet d'évoluer vers plus d'autodiscipline.

Ce guide s'adresse aux enseignants, il propose des pistes pour implanter cette approche dans l'école. La première partie aide les enseignants à évaluer leur style de gestion de classe et leur donner d'autres pistes de gestion. La deuxième partie comporte des fiches reproductibles pour aider les élèves à comprendre ces concepts et à mettre en pratique la réparation.

L'hygiène

Service PSE - Espace santé, Liège, 2007, 146 p



Ce dossier est constitué d'une série de fiches qui s'adressent aux enseignants du primaire :

1ère partie : *Que pensons-nous de l'hygiène ?*

Mode d'emploi d'un photo langage, comment le créer, quelles sont les règles à respecter, Portait chinois

2ème partie : *Enquête sur l'hygiène de vie à l'école*

3ème partie : *Passons à l'action !*
Jeux sur la connaissance

Activités autour des 5 sens : celles-ci débouchent sur un questionnaire :

pourquoi se laver les mains ? Comment se protéger les oreilles ? A quoi servent les larmes ?

4ème partie : *Evaluation*

Que pensons-nous de notre projet ?

Qu'a-t-on appris ?

Qu'a-t-on fait en plus ou en moins ?

Qu'est-ce qui a facilité ou freiné notre projet ?...

Le dossier se termine par une bibliographie intéressante et des adresses d'organismes ressource.

CLPS INFO

Point d'appui assuétudes

A l'initiative des Cabinets de Madame Marie Arena (Ministre-Présidente et en charge de l'Enseignement Obligatoire) et de Madame Catherine Fonck (Ministre de l'Enfance, de l'Aide à la Jeunesse et de la Santé), un nouveau dispositif va voir le jour : les points d'appui assuétudes en milieu scolaire.

Ces points d'appui, visant la problématique des assuétudes au sens large, seront situés dans les CLPS et auront les missions suivantes :

- réaliser un état des lieux (identifier les opérateurs locaux, leurs actions et leur philosophie de travail) et - un relevé des besoins au niveau local,
- diffuser ces informations vers les acteurs scolaires,
- mettre en réseau l'ensemble des partenaires concernés.

Sur les arrondissements de Charleroi-Thuin, le CLPS a déjà réuni les partenaires locaux (PSE, PMS, services de préven-

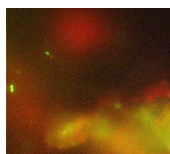
tion, ...) afin de décider, en concertation, comment rendre ce dispositif le plus efficace possible (notamment en se basant sur les actions et services existants).

Nous ne manquerons pas de vous donner de plus amples informations dès que ce point d'appui sera opérationnel

AGENDA

Le mardi 5 juin 2007 à Louvain-la-Neuve, une formation sur les « légionelles : risques et prévention »

Légionelles détectées par IFD



La « maladie du légionnaire » ou légionellose, provoquée par des bactéries présentes dans les installations de distribution d'eau ou de climatisation à l'intérieur des bâtiments, ainsi que dans certaines installations industrielles, peut être à l'origine d'une pneumonie fatale. Des modifications de la conception de ces installations et des mesures de prévention permettent toutefois de réduire fortement les risques. L'objectif de la formation visera à actualiser et à développer les connaissances des participant(e)s sur le risque de prolifération de légionelles dans certaines installations sanitaires ou industrielles. (225 € HTVA par personne, 1450 € HTVA par groupe de maximum 12 personnes en intra-entreprise)

La formation se déroulera de 9 à 17 heures dans les locaux de Vidyas, Rue Laid Burniat à 1348 – Louvain-la-Neuve.

Informations complémentaires : site Internet : www.vidyas.be 0476 9657 19

Les jeudi 7 et vendredi 8 juin 2007 à Bruxelles, une formation sur la « prise en charge de la crise suicidaire

Ce module de formation de deux journées s'adresse aux professionnels du secteur psycho-médico-social. Elle visera à les sensibiliser à la problématique du suicide et à la prise en charge du risque suicidaire (80 € pour les deux jours)

Elle se déroulera de 9 à 16 heures dans les locaux du Centre de Prévention du Suicide, Place du Châtelain, 46 à 1050 - Bruxelles

Informations complémentaires : 02/650.08.69 ; site Internet : www.preventionsuicide.be

Une conférence, le mercredi 13 juin, à 19h « Les chimistes sont-ils coupables de tout? ».

Quelles sont les réponses des chimistes aux exigences tonitruantes de notre société. Exposé donné par Jacques Nasielski, professeur à l'ULB au Campus de Parentville rue de Vilhers 227 à Couillet

Le jeudi 14 juin 2007 à Bruxelles, un colloque sur la coopération sanitaire transfrontalière, moteur d'une politique de santé européenne.

Organisé par l'Observatoire Franco-Belge de la Santé, ce colloque s'adresse à tous les professionnels de la santé.

Il se tiendra dans les locaux du Comité des Régions, Bâtiment Jacques Delors, Rue Belliard, 101 à 1040 – Bruxelles.

Informations complémentaires : 0033/320.05.74.00 ; télécopie : 0033/320.05.79.80 ; courriel : ofbs@cram-nordpicardie.fr ; site Internet : www.ofbs.eu

Le mercredi 20 juin, une matinée de réflexion sur «Les jeunes et la consommation d'alcool »



Organisée à la Maison des associations rue d'Henripont 1 à Ecaussinnes (lunch offert par la commune). A partir de 9h.

Inscriptions : CLPS Mons Soignies 064/261473

Une formation le 22 juin à Louvain-la-Neuve : Victimes comment les accueillir, les soutenir, les accompagner ?

Cette formation s'adresse aux professionnels et est organisée en collaboration avec la Croix rouge au Centre Vidyas de 9 à 17h prix : 225 euros (lunch compris) Infos 0476 965719

Le vendredi 28 septembre, à Namur, se tiendra « la journée des associations d'usagers en santé mentale »



Cette journée s'adresse aux usagers comme à toute personne intéressée par l'entraide et la participation des usagers.

A partir de 9h, place de l'Illon, 17, 3 euros (usagers) 5 euros (professionnels) 081 23 50 19

info@psytoyens.be
www.psytoyens.be

LU POUR VOUS

Cette nouvelle rubrique vous propose de découvrir une présentation d'ouvrages en lien avec la démarche de promotion de la santé. Supports utiles dans la réalisation de vos projets, ils vous apportent un autre regard sur des concepts, des informations sur des thèmes d'actualité, des indications méthodologiques, ...

L'enseignant face à l'enfant fragilisé par la maladie et son issue incertaine

Outil de travail à l'intention des enseignants,

Asbl Jennifer, Ottignies, 34p. Brochure



La présence d'enfant atteint de maladie grave est une situation heureusement rare mais qui, lorsqu'elle se présente à l'enseignant, le laisse la plupart du temps, très désarmé. L'asbl Jennifer a réalisé une brochure à l'intention des enseignants afin de leur donner quelques outils dans cet accompagnement difficile.

Quelles sont les réactions des enfants gravement malades face à la perspective d'une mort ? Comment leur répondre s'ils en parlent ? Comment aborder le sujet de la maladie avec l'enfant ou avec la classe ?

Témoignages, bibliographie, complètent cet ouvrage qui répond aux questions de l'enseignant et est fait avec beaucoup de sensibilité et de justesse de ton.

Témoignages, bibliographie, complètent cet ouvrage qui répond aux questions de l'enseignant et est fait avec beaucoup de sensibilité et de justesse de ton.

La santé pour tous ! Se réapproprier Alma Ata

Suisse, CETIM, 2007, 330 p. , livre.



En 1978, 134 pays signaient les accords d'Alma Ata et promulguaient le concept « Une santé pour tous » mais 25 années de néolibéralisme ont complètement transformé ce projet de justice sociale en restructurant les institutions-clés, notamment les institutions ONUSIENNES.

La pauvreté est le déterminant le plus important de la santé mais si une mauvaise santé n'est pas synonyme de pauvreté, une mauvaise santé aggrave la pauvreté : l'accès à la nourriture, l'eau, l'assainissement et le logement conditionnent la résistance aux infections. Et aucune intervention médicale ne peut sortir un pays de la pauvreté. Les écarts de revenus entre pays riches et pauvres sont passés de 1 à 3 (1890) à 1 à 72 (1992). « Une santé pour tous » est un projet politique qui se base sur les concepts de justice économique et sociale et sur le respect de tous les droits humains.

« People Health's movement » (PHM) propose une analyse à contre courant de la pensée unique économique et refuse de laisser aux seuls comportements individuels la responsabilité de la maladie. Ce livre, élaboré par CETIM et PHM, propose une analyse par différents auteurs et des exemples concrets, au Nord comme au Sud, d'une réappropriation du concept de « La santé pour tous ».

Retrouvez « Dynamiques »

sur : www.clpsct.org

Si vous souhaitez recevoir Dynamiques par voie informatique, communiquez-nous votre courriel.

Ce journal est le vôtre : si vous souhaitez transmettre une information pour qu'elle soit publiée dans un prochain numéro de Dynamiques, n'hésitez pas à prendre contact avec le CLPSCT ou à envoyer un mail à l'adresse suivante:

info@clpsct.org